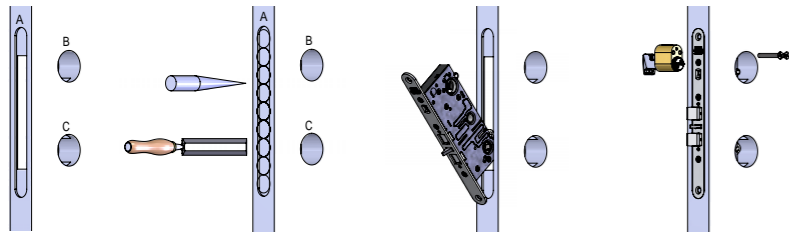


# Monteringsanvisning

Connect 22X, 230,231,232,72X,73X-50 dorn samt slutbleck 1264

## Urtagsinstruktion



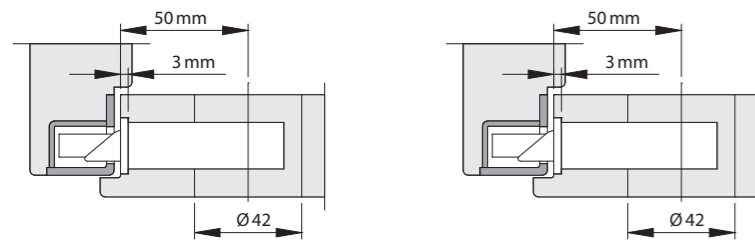
1. Markera ut centrumlinje A (stolpe) när låshusets position i dörren har bestämts.
2. Placera mallen med den streckade linjen E mot dörrens framkant så att B & C kan märkas ut och vid behov även hål D (Connect 72X och 73X).
3. Markera skruvhålen för stolpen där centrumlinje A och mallinje "Flik F" korsas.
4. Borra enligt stolpmall med en  $\varnothing 20$  mm träborr. 75 mm för dorndjup 50 (lägg till 10 mm när micro/ellås används). Hugg med stämjärn rent i hålet så att låshuset lätt går in.
5. Borra genom dörren med en  $\varnothing 42$  mm borr för cylinderhålet och tryckeshålet (B + C) och vid behov D  $\varnothing 24$  mm (för 72X, 73X). OBS! D skall inte borras igenom dörren bara från dörrens insida till mitten av dörren.
6. Hugg med stämjärn ut för låsstolpen – 3 mm djupt. Stolpens bredd är 22 mm.
7. Placera mallen för slutblecket enligt ritning. Se till att föreglingen ligger i rätt höjd mot slutblecken, se bild. Borra 5 st  $\varnothing 20$  mm hål 23 mm djupt för 1264-X. Hugg rent med stämjärn så att slutblecket går i urtaget. Hugg med stämjärn ut ytterkonturen. 2 mm för 1264. Förborra fästhål för skruvarna (2st  $\varnothing 2,5$  mm borr 1264) Rekommenderad skruv: 1264 2 st TFX 4,5 x 25 mm.

## Placering av låshus i dörrblad

Ofalsad dörr – använd plant slutbleck

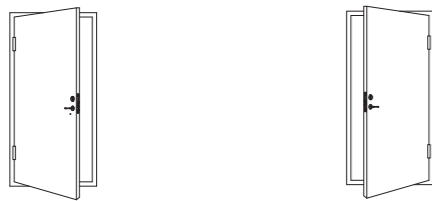
Överfalsad dörr – använd vinkelslutbleck

Assa rekommenderar 3 mm mellan låsstolpe & slutbleck.

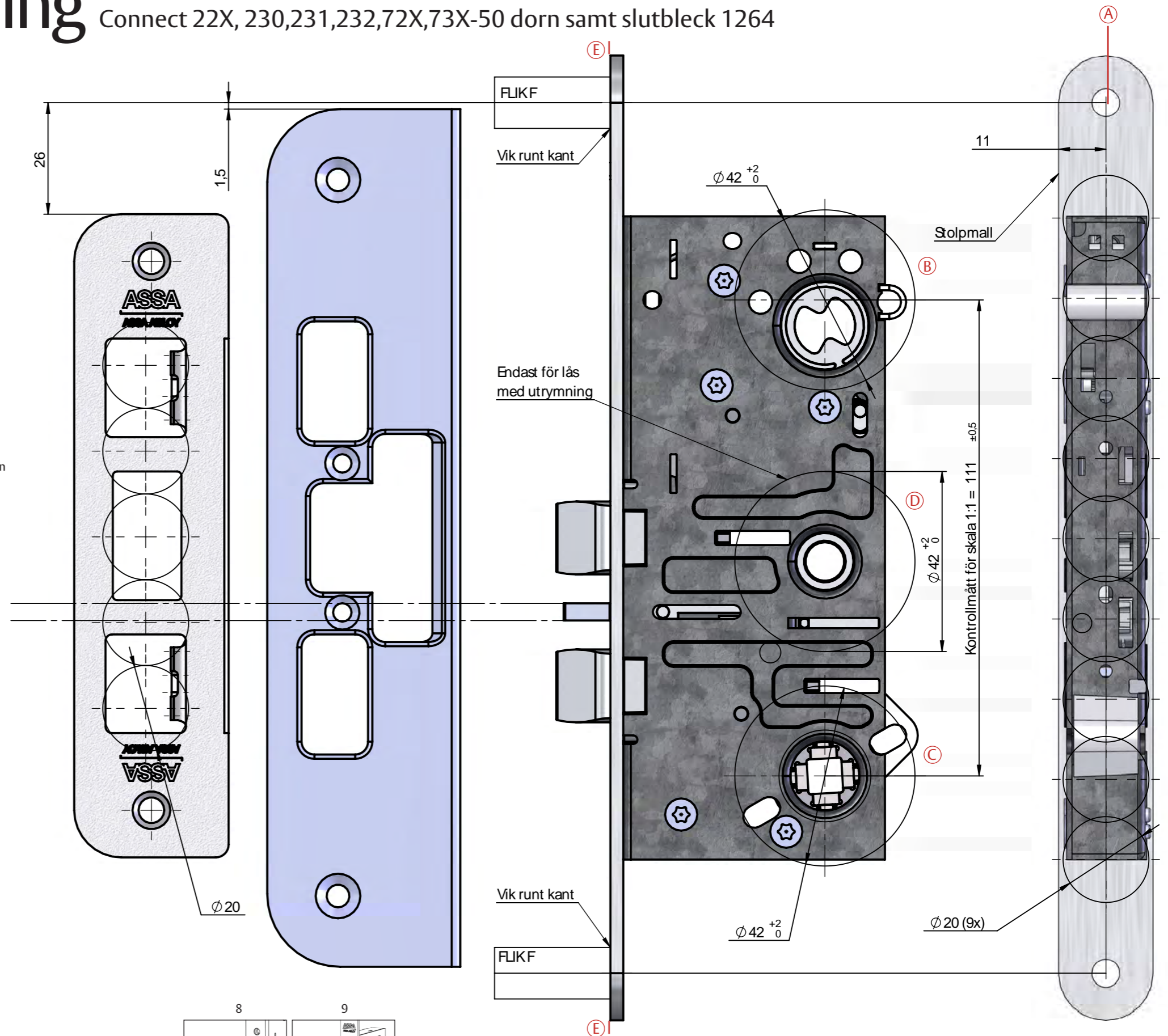
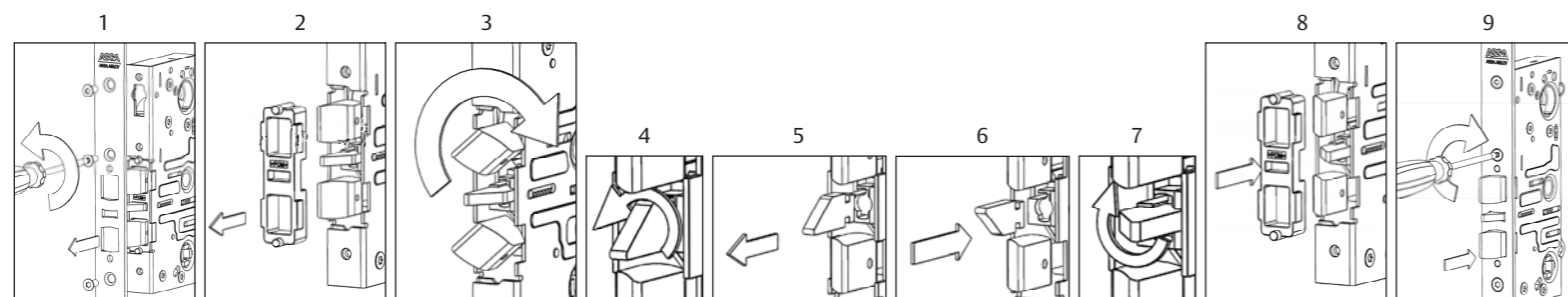


Gångjärn till vänster = Vänster lås

Gångjärn till höger = Högerlås



## Hur man vänder fallen



Skala 1:1. Storleken kan ändras vid kopiering. Assa tar inget ansvar för kopierad monteringsanvisning.

Noteringar: 1. Vid moment 9 rekommenderas att skruvarna dras växelvis för att säkra funktion.

Underhåll säkrar funktionen. Se detaljerad info på [www.assa.se](http://www.assa.se)

**ASSA**

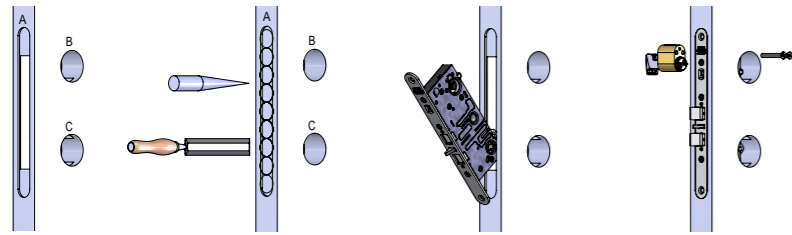
**ASSA ABLOY**

ASSA ABLOY, the global leader  
in door opening solutions

# Installation Instruction

Connect 22X, 230,231,232,72X,73X-50 mm backset and striking plate 1264

## Mortice instruction



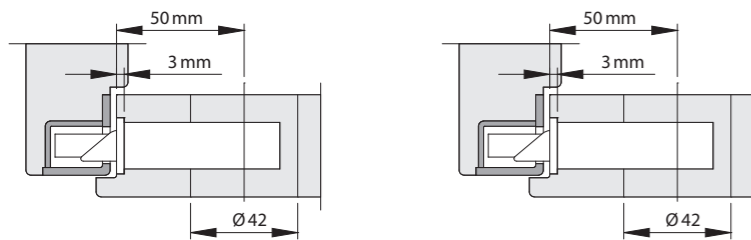
1. Mark centerline A (Face plate) when you have decided the position of the lockcase.
2. Put template along dotted line E and place on leading edge on the door, mark cylinder and handle hole B + C according to the backset of lock you are fitting.
3. Mark hole for forend where centerline A crosses template line F.
4. Use a 20 mm drill bit to get the correct depth for the lockcase. 75 mm for 50 mm backset. IF fitting an electromechanical lock or microswitched lock add 10 mm to the dept. Do not use force to push the lockcase into the mortise.
5. Drill the 42 mm hole (B and C) for cylinder and handle through the door.
6. If you are installing the 700 series lock. Mark and drill hole D. Do not drill through the door, only to the centre of the door from the inside.
7. Mortise the center faceplate into the edge of the door, this has a depth of 3 mm and radius 11.
8. Put the template for the strike plate acc. drawing. Make sure that antithrust bolt and strike are lining up according to drawing. Make the mortise according to strike plate drawing beside. Drill 5holes  $\text{Ø}20$  with a depth of 23 mm Use a chisel to fit the strike plate into the mortise. Use a chisel to make the outer profile (depth 2 mm) according to drawing. Pre-drill the two holes with  $\text{Ø}2,5$  mm drill Recommended screw is TFX 4,5x25 mm.

## Placement of lock case in door blade

Un rebated – Use plane strike plate

Rebated door – Use an angled strike plate

Assa recommends a clearance of 3 mm between forend of lock case and strike plate.

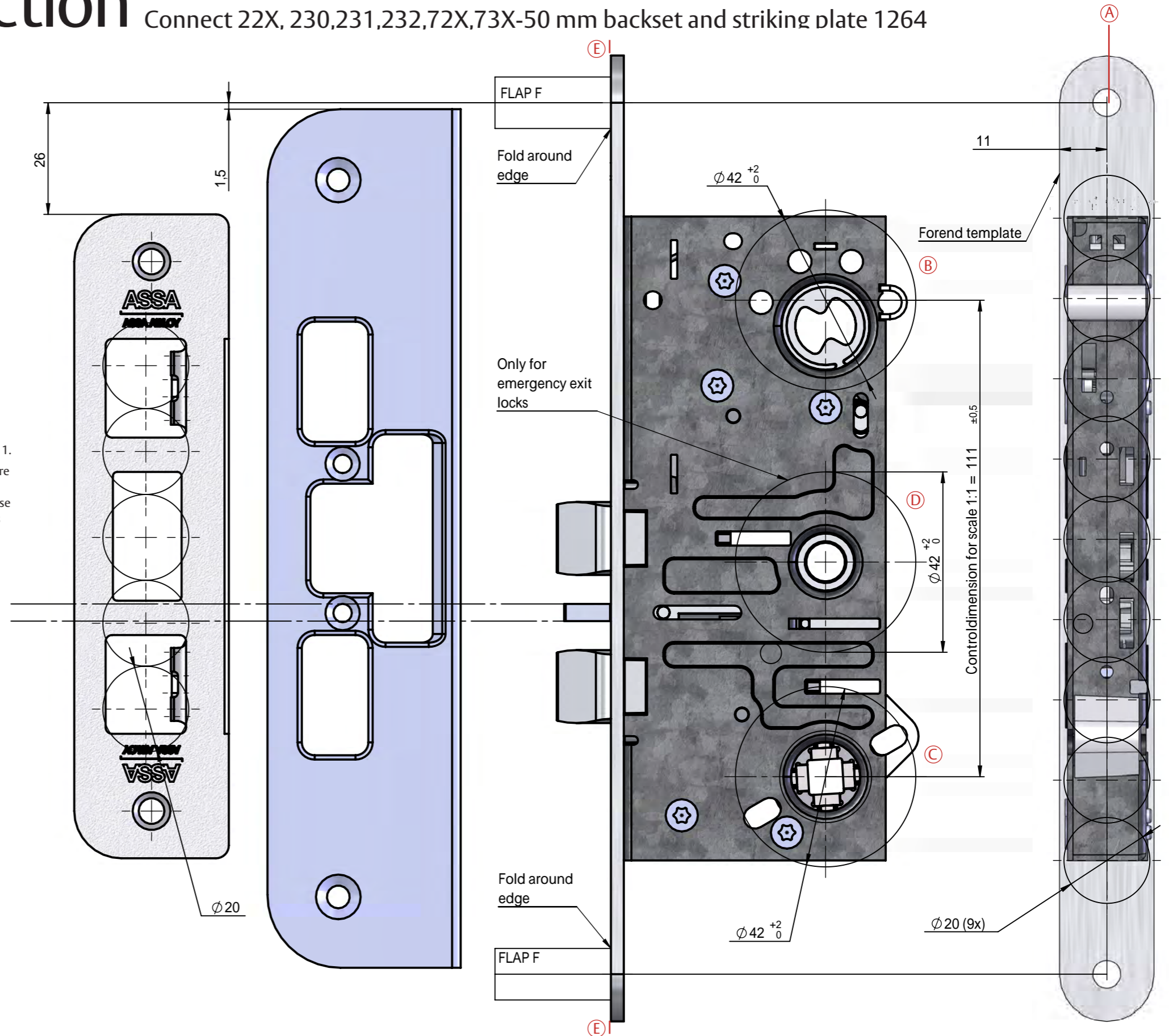
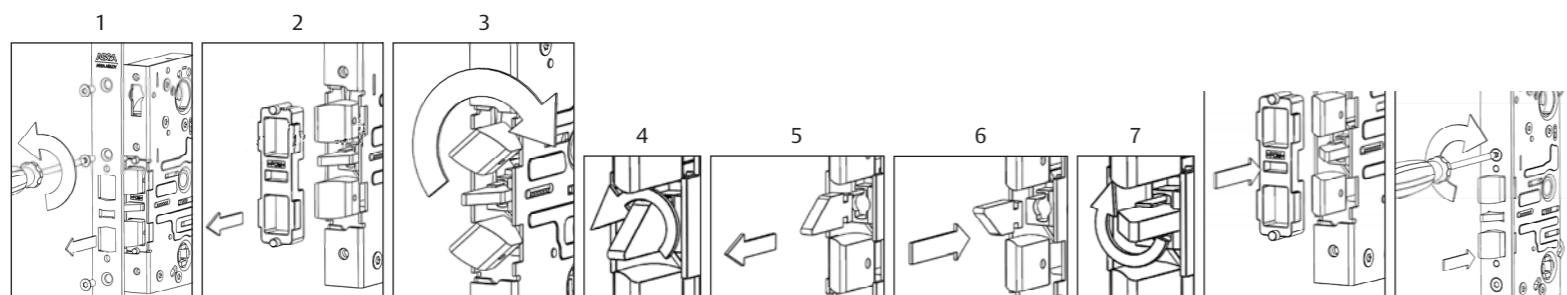


Hinges to the left = Left handed

Hinges to the right = Right handed



## Handing of latches and antithrust bolt



Scale 1:1. Do not copy! Size may change. Assa will not be responsible for a copied installation instruction.

**NOTE! Pic 9.** We recommend that you screw the bolts alternately when reassemble the forend after handing the latches to secure the function.

Maintenance secures the functionality. For detailed information look at [www.assa.se](http://www.assa.se)

**ASSA**

**ASSA ABLOY**

ASSA ABLOY, the global leader in door opening solutions